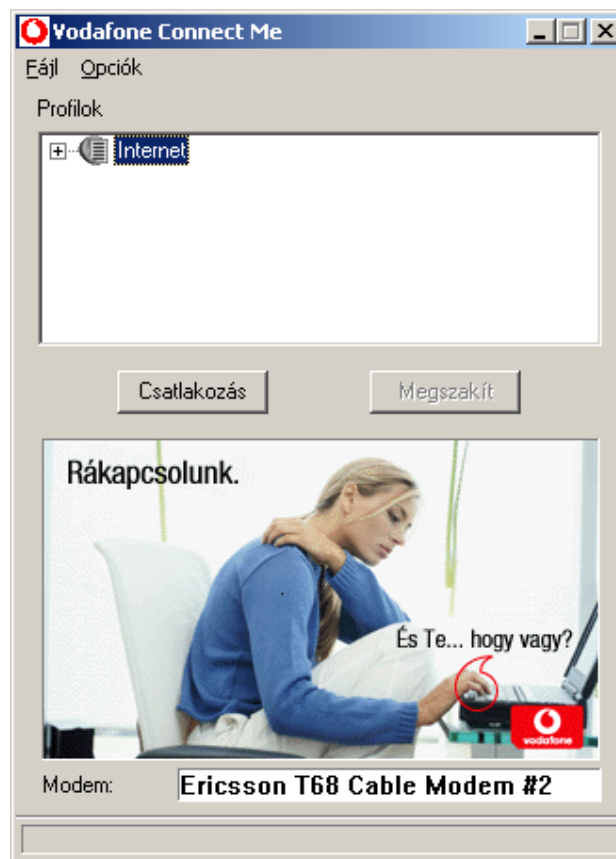


Vodafone Connect Me 1.35

Felhasználói Kézikönyv



Fontos információ

Szerzői jogok

Copyright **Alice Systems AB**, 2001-2002. Minden jog fenntartva.

Védjegyek

A Microsoft Windows 98, Windows Millennium, Windows NT4, Windows 2000 és Pocket PC a Microsoft Corporation védjegyei, illetve regisztrált védjegyei.

A Compaq és iPAQ a Compaq védjegyei, illetve regisztrált védjegyei.

Az Ericsson, Motorola, Nokia, Sagem, Siemens, Trium, és egyéb említett termékek, gyártói védjegyei, illetve regisztrált védjegyei.

A Graffiti, HotSync, PalmConnect, és Palm OS regisztrált védjegyek, a HotSync logotípiája, Palm, PalmModem, és Palm logotípiája a Palm, Inc. védjegyei, illetve annak kiegészítői.

A Bluetooth védjegy a Bluetooth SIG, Inc tulajdonát képezi.

Az egyéb termék- és márkanevek tulajdonosaik védjegyei, illetve regisztrált védjegyei.

Felelősségre vonatkozó korlátozások

Az Alice Systems AB nem vállal felelősséget a kézikönyv használatából eredő károkért illetve veszteségekért.

Az Alice Systems AB nem vállal felelősséget harmadik fél veszteségeiért illetve követeléseit, amelyek a szoftver használata során merülhetnek fel.

Az Alice Systems AB nem vállal felelősséget adattörlésből eredő, hibás működés, kifogyott elem, illetve javítások miatt keletkezett károkért illetve veszteségekért. Adatvesztés elkerülése végett egy másik adathordozón készítsen biztonsági másolatokat minden fontos adatról.

Fontos: Kérjük, hogy mielőtt a programot illetve programokat használatba veszi, olvassa el a szoftverhez tartozó, végfelhasználók számára íródott szoftver licenc-szerződést. Azáltal, hogy Ön a szoftver bármely részét használja, elfogadja a szoftver licenc-szerződés feltételeit.

Tartalom

FONTOS INFORMÁCIÓ	1
TARTALOM	2
BEVEZETÉS	3
MŰSZAKI KÖVETELMÉNYEK.....	4
SZOFTVERTELEPÍTÉS	5
A Vodafone Connect Me telepítése a számítógépen	5
Korábbi verzió frissítése.....	9
A Vodafone Connect Me eltávolítása	10
Modem telepítése	10
Alapmodem kiválasztása	13
SZOFTVER FUNKCIÓK	14
Csatlakozás.....	15
Konfiguráció	16
Profilok importálása	16
VODAFONE CONNECT ME GRAFIKUS FELHASZNÁLÓI FELÜLET	17
RÖVIDÍTÉSEK & DEFINÍCIÓK.....	23
TÁRGYMUTA.....	26

Bevezetés




Ez a felhasználói kézikönyv általános leírást nyújt az **Alice Systems AB Vodafone Connect Me** szoftveréről.

A kézikönyv segít Önnek a **Vodafone Connect Me** szoftver megismerésében, hogy ezáltal teljes mértékben kiaknázhassa a GPRS előnyeit.

A **Vodafone Connect Me** egy úgynevezett 'egy-kattintásos' alkalmazás, amely GPRS, csatlakozáson keresztül nyújt hozzáférést az Internethez.

Mobiltelefonnal a **Vodafone Connect Me** szoftver személyi számítógépen, vagy Pocket PC-t támogató PDA egységen, Pocket PC 2002 rendszeren, vagy a Palm OS 3.3, 3.5 illetve 4. verzióin fut. A **Vodafone Connect Me** szoftver azonos operációs rendszeren működő kommunikációs PDA egységen (WID) is fut.

ÚTMUTATÓ A KÉZIKÖNYVHÖZ

I K O N	
	Értékes információ
	Tipp
	Fontos

Ezek az ikonok és szavak speciális tartalomra utalnak a kézikönyvben. Megkönnyítik az olvasást és kiemelik a fontos megjegyzéseket.

Műszaki követelmények

A **Vodafone Connect Me** futtatásához az Ön számítógépének a következő alapkövetelményeknek kell megfelelnie:

Processzor: Pentium II processzor,

Belső memória: 64 MB RAM,

Lemezterület: 5 MB,

Operációs rendszerek:

- Microsoft Windows 98
- Microsoft Windows 98 SE
- Microsoft Windows NT4 Service Pack 4 és újabb
- Microsoft Windows Millennium Edition
- Microsoft Windows 2000 professional
- Microsoft Windows 2000 professional Service Pack 1 és 2
- Microsoft Windows XP

Remote Access Services komponensek TCP/IP-protokollal

Microsoft Internet Explorer 4.01 verzió, vagy újabb

Terminál csatlakozás típus:

- A soros csatlakozás esetén speciális kábelre van szükség a GSM/GPRS terminál számítógéppel történő összekötéséhez.
- Az infravörös csatlakozáshoz infravörös porttal rendelkező terminálra van szükség.
A Windows NT4 kivételével minden operációs rendszer támogatja az infravörös egységeket.
- A kézi számítógépnek továbbá a Windows 2000 rendszeren való működéshez támogatnia kell az IrDial szabványt (pl.: Ericsson telefonok), vagy pedig a Windows 2000 rendszeren szerepelnie kell a Microsoft hotfix-nek IrCOMM szupporthoz.
- A Bluetooth™ csatlakozás szintén támogatott. Mielőtt a csatlakozást használja, összehangolásra van szükség.

Szoftvertelepítés

A Vodafone Connect Me telepítése a számítógépen

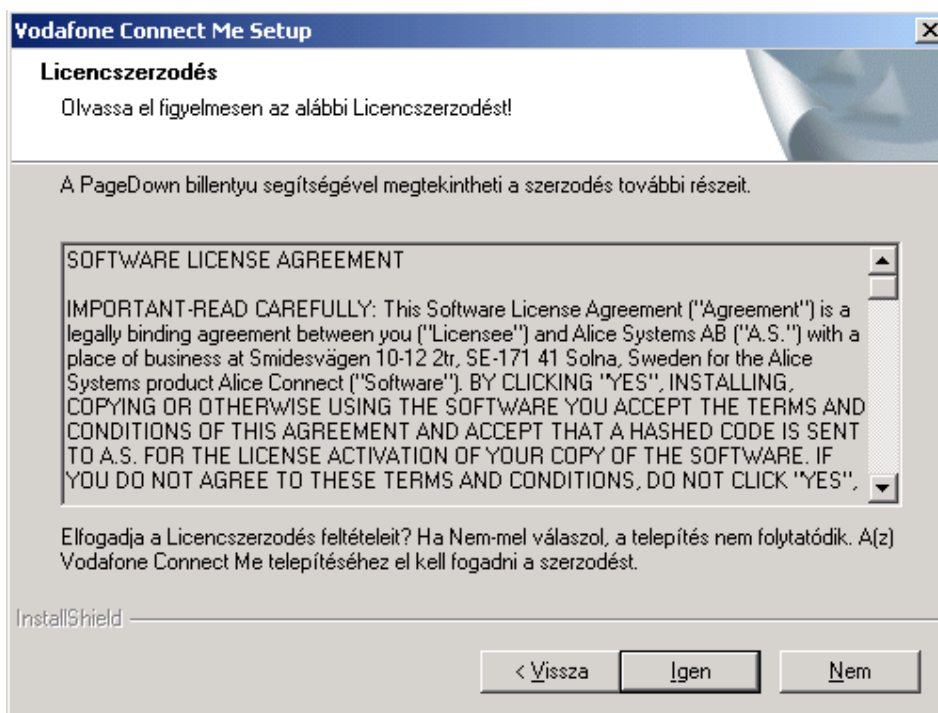
A **Vodafone Connect Me** szoftvert telepítőcsomaggal forgalmazzák. A **Vodafone Connect Me** telepítéséhez indítsa el a **Setup.exe** fájlt és kövesse az instrukciókat a képernyőn.



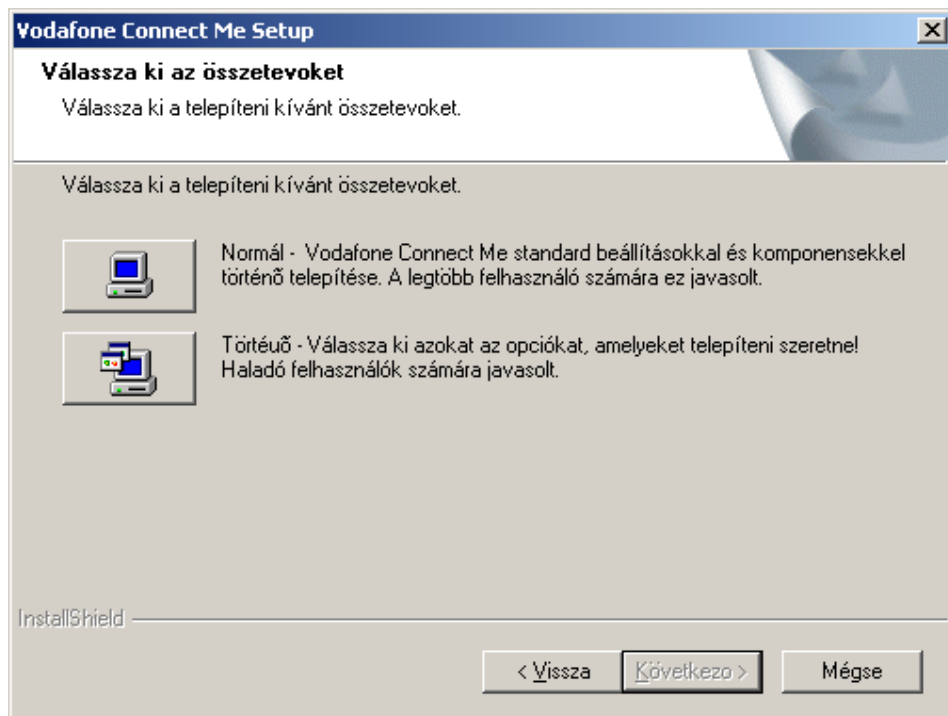
Fontos információ

A telepítőcsomag futtatása adminisztrátori jogosultságot követel.

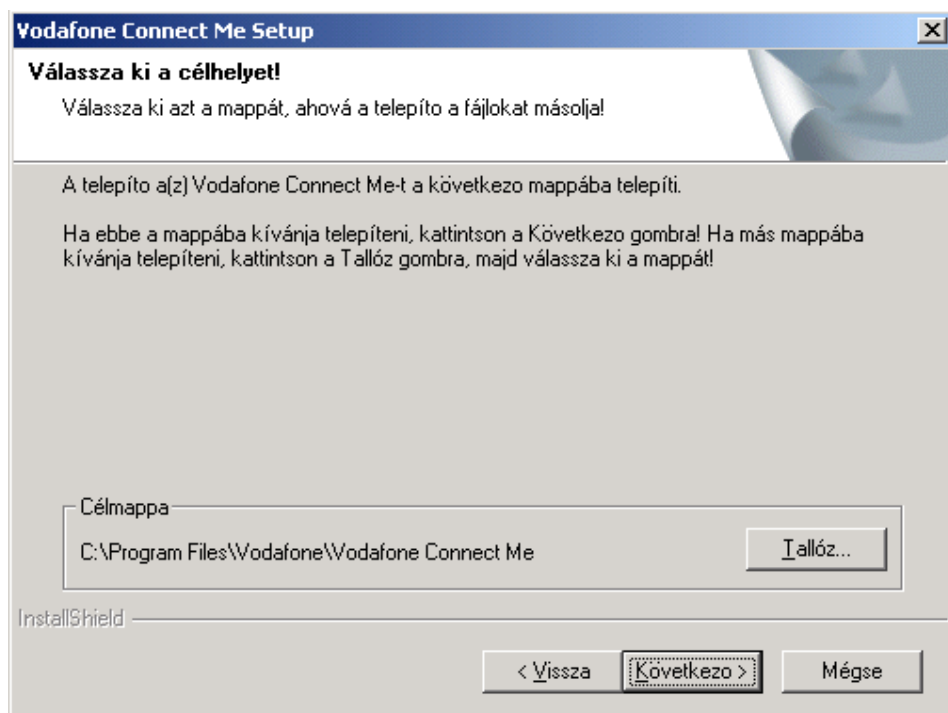
Először is olvassa el és fogadja el a licenc-szerződés feltételeit.



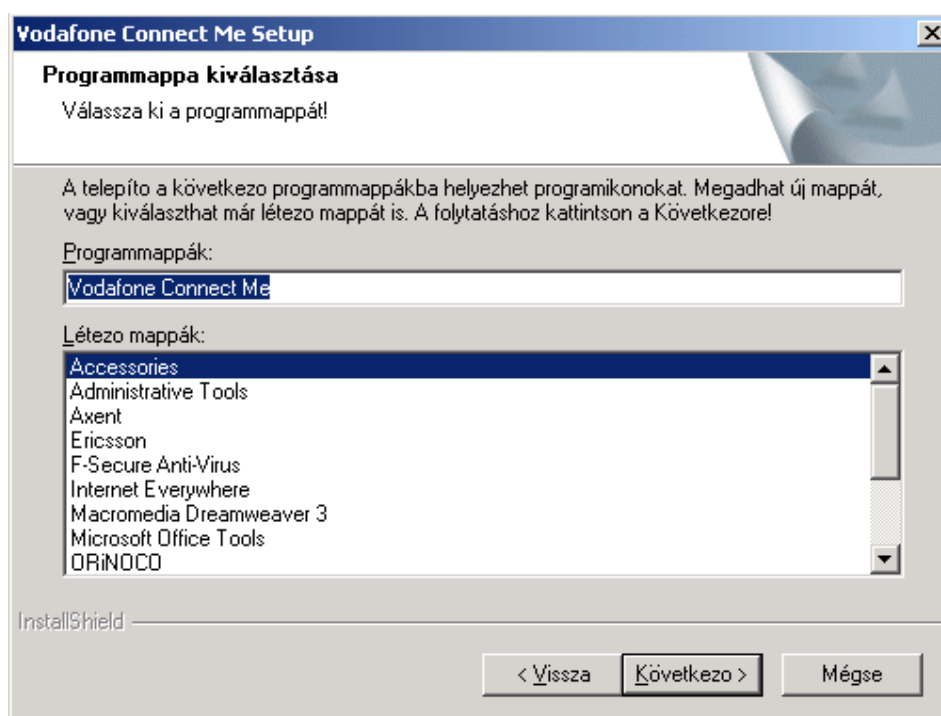
Ezután a telepítő különböző telepítési módszereket javasol: **Normál** vagy **Törtéuő**.



- **Normál** módszer választása esetén az alkalmazás összes tartozéka a következő katalógusba kerül:
C:\Program Files\Vodafone\Vodafone Connect Me
- **Törtéű** módszer választása esetén a célkatalógus változtatható:

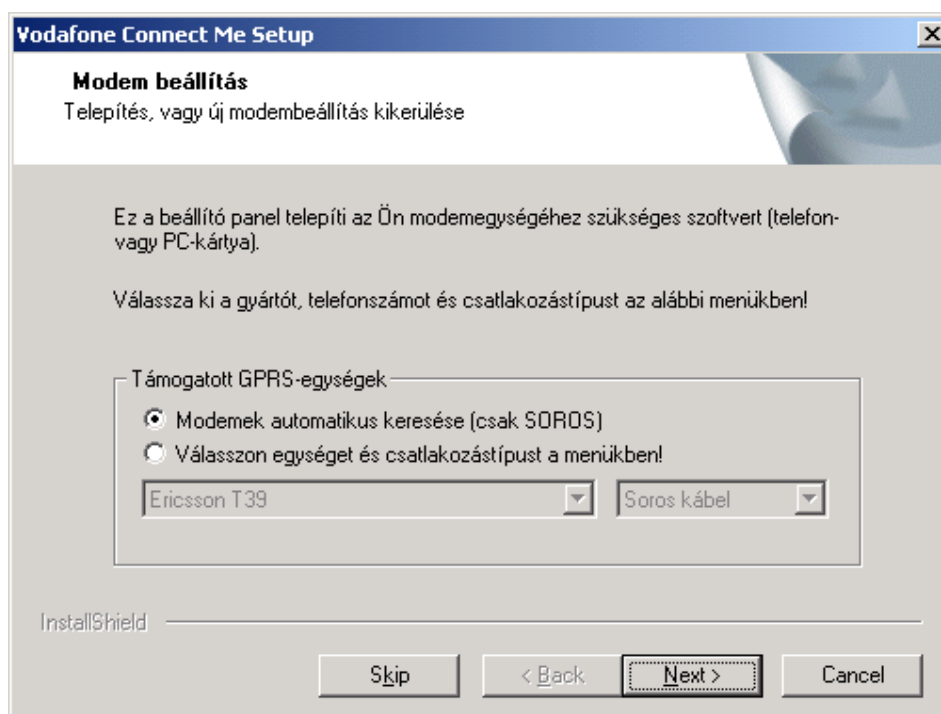


és a programkatalógus úgyszintén :



Ezután a telepítő a kiválasztott helyre másolja a fájlokat.

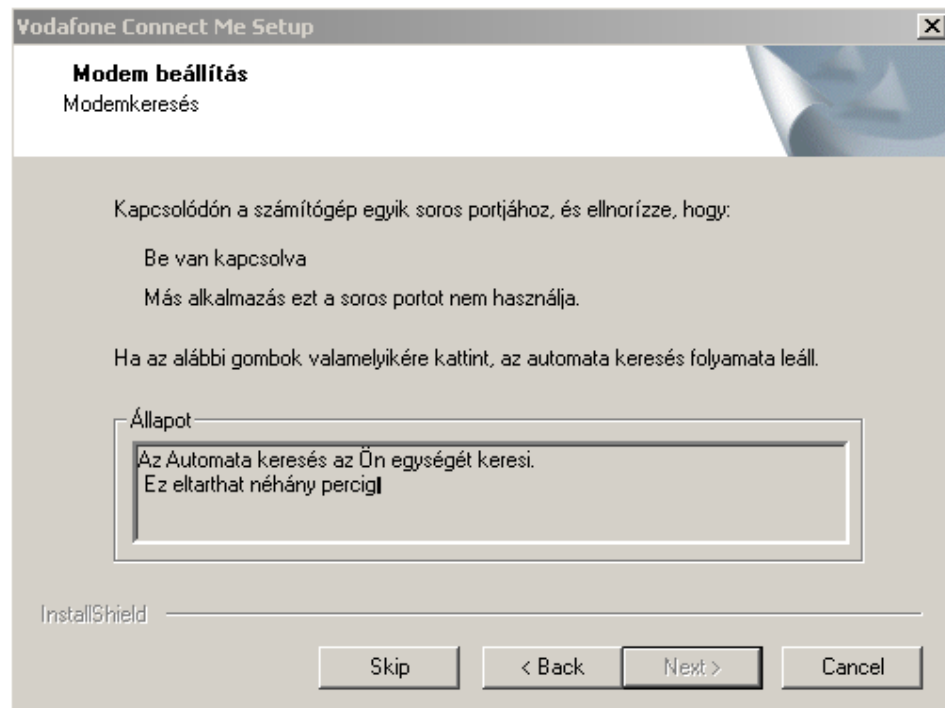
A telepítő ezt követően új modem telepítését teszi lehetővé. Amennyiben Ön nem kíván új modemet telepíteni, ezt a lépést kihagyhatja.



Ha a **Kihagyás** gombra kattint, a **Vodafone Connect Me** telepítő új modem telepítése nélkül fejezi be a munkát. Ha később akar modemet telepíteni, olvassa el az **Modem telepítése** című fejezetet.

Ha a **Következő** gombra kattint, a telepítő a kiválasztott opció szerint fog viselkedni:

- A **Modemek automatikus keresése (csak SOROS)** opció kiválasztásakor, a Modemtelepítő az alábbi kép szerint megpróbálja megkeresni a modemet. Ezután a **Vodafone Connect Me** telepítése befejeződik.



- A **Válasszon egységet és csatlakozástípust a menükben!** opció kiválasztásakor a háttérben sor kerül a kijelölt modem telepítésére. Amennyiben szükséges, Ön további információkat kap a modem telepítéséhez. Lásd az **Modem telepítése** című fejezetet.

Végül, újraindítás előtt, a telepítő parancsikonokat hoz létre a **Programok indítása** menüben, valamint az íróasztalon is keletkezik egy parancsikon a **Vodafone Connect Me** alkalmazáshoz.

Korábbi verzió frissítése

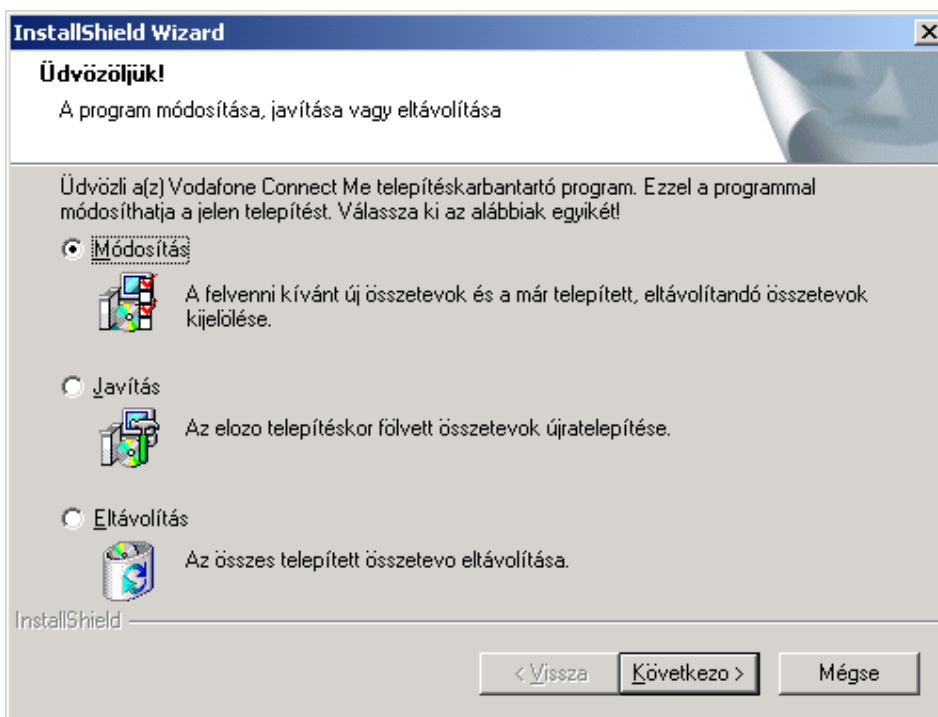
Újabb telepítőcsomag futtatása esetén a telepítő automatikusan feljavítja a már telepített verziót, és megőrzi minden beállítást.



Fontos információ

A telepítőcsomag futtatása adminisztrátori jogosultságot követel.

Ha az eredeti telepítőcsomag fut, megjelenik egy menü a **Vodafone Connect Me** megjavításához vagy eltávolításához.



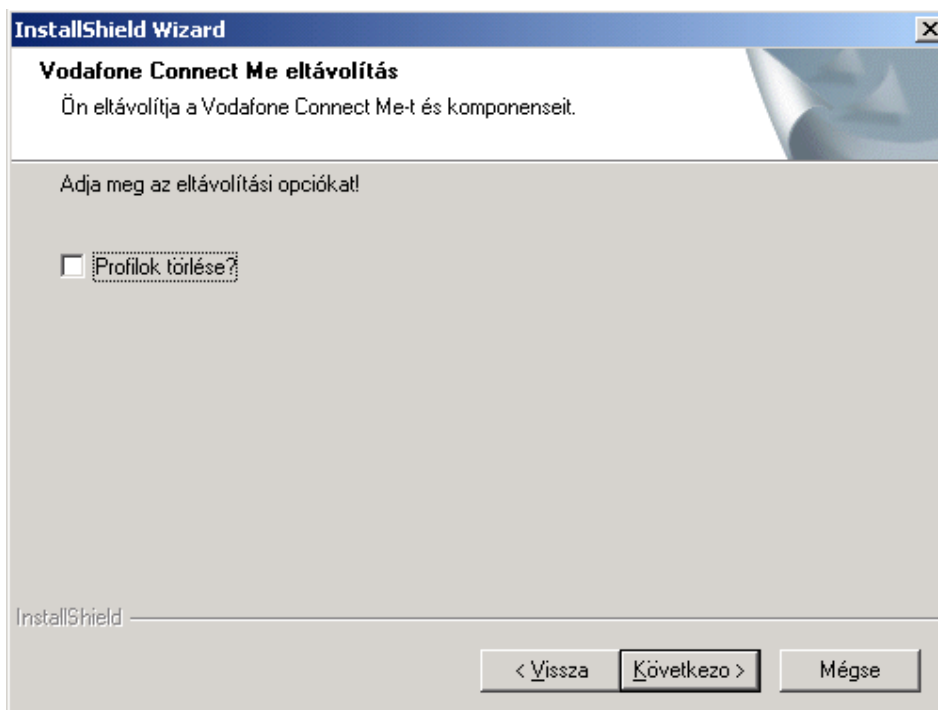
Tipp

Hogy a frissítés során profilok ne vesszenek el, készítsen biztonsági másolatokat a beállításokról a profilokat más helyre exportálva.

A Vodafone Connect Me eltávolítása

A **Vodafone Connect Me** eltávolítása a rendszerből többféle módon történhet:

- az eltávolító program futtatásával a **Programok indítása** menüben, vagy
- a Programok telepítése/eltávolítása segítségével a **Beállítások panel**-ben.



Modem telepítése

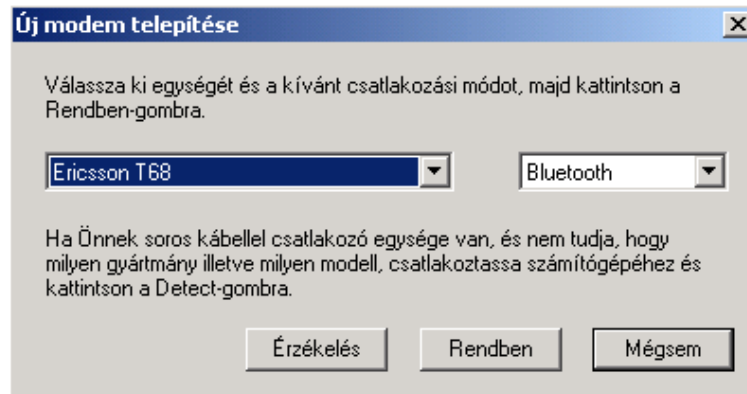


Fontos információ Windows 2000-hez

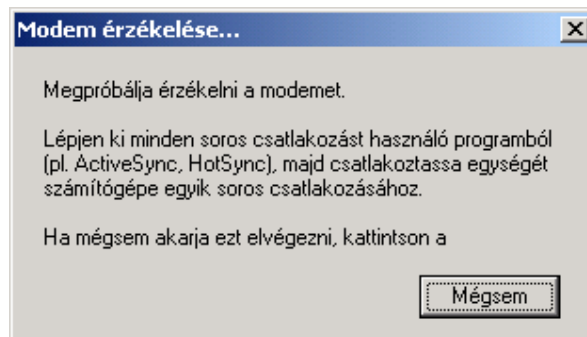
Ha infravörös terminálokat akar használni Windows 2000 rendszerrel, a GSM/GPRS telefonnak támogatnia **kell** az IrDial szabványt. A Microsoft IrCOMM support hotfix nélkül a Windows 2000 nem támogat IrDA-telefonokat.

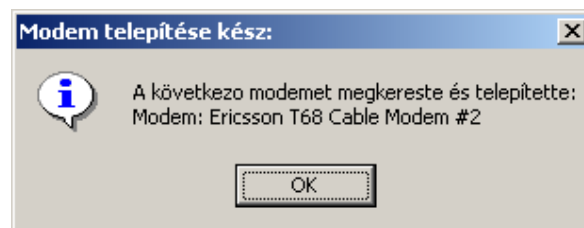
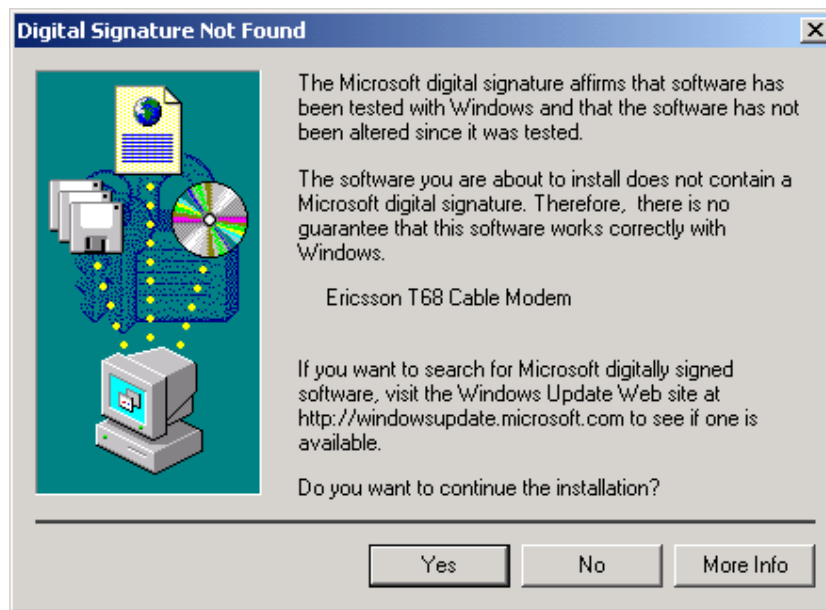
Az IrDial-telefonok esetében nincs szükség modemtelepítésre. A Windows 2000 rendelkezik egy általános egységgel, melynek neve Infravörös modempont, és amely az IrDial szabványt használja a megfelelő terminállal.

A Modemtelepítő a képernyőn információkkal segít Önnek az új modem telepítésének folyamatában.



- Válassza ki a telefon típusát a listán, és kattintson a **Rendben** gombra. A telepítő program automatikusan elvégzi a modem telepítését.
- A telefonmodell keresésekor kattintson az **Érzékelés** gombra, és a következő kép jelenik meg:



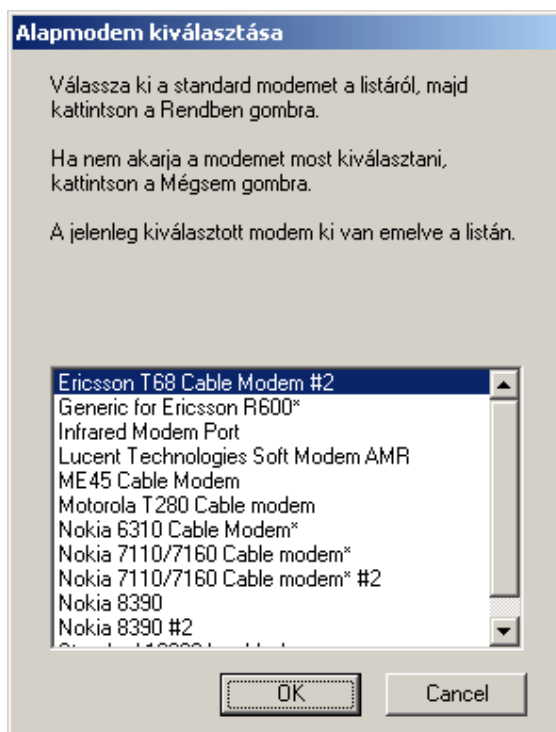


A telepítő program automatikusan elvégzi a modem telepítését.

Alapmodem kiválasztása

A **Vodafone Connect Me** lehetővé teszi egy alapmodem kiválasztását a rendszerben telepített modemek közül. Válassza ki a kívánt modemet, majd kattintson a **Rendben** gombra. Ha nem akarja elvégezni a műveletet, kattintson a **Mégsem** gombra.

Az alapmodem funkcióval kapcsolat teremthető bármelyik profil segítségével, anélkül, hogy modemegység kijelölésére szükség lenne.



Szoftver funkciók

A **Vodafone Connect Me** a következő fő funkciókkal rendelkezik:

- Csatlakozás funkció – egyszerű csatlakozás az Internethez.
- Folytonosság funkció – a csatlakozás adatainak fájlokban történő tartós elraktározása.
- Profilok importálása – a profilok egyszerű frissítéséhez
- Automatikus frissítés funkció – Szabályos időközönként frissítéseket hoz a szolgáltató szervereiről (HTTP).

Csatlakozás

A csatlakozás funkció kapcsolatteremtést tesz lehetővé, azaz a számítógépet illetve PDA egységet mobiltelefonon keresztül az Internethez csatlakoztatja. Számítógépen általános modem is használható.

A kapcsolat bármikor megszakítható, még a felkapcsolódás közben is.

Konfiguráció

A konfiguráció funkció segítségével a haladó felhasználó a kliens létrehozásához grafikus interfészen keresztül írhat be adatokat.

A profilokat GPRS kapcsolatteremtéshez kell beállítani. Egy profil az alábbi alternatívák egyikéből áll.

- GPRS csatlakozás - GPRS-csatlakozás beállításához, például PDP kontextuális paraméterek, Access Point Name, stb.

Profilok importálása

A szoftver .wie fájlok importálásának segítségével új profilok létrehozását is támogatja.

Automatikus frissítés

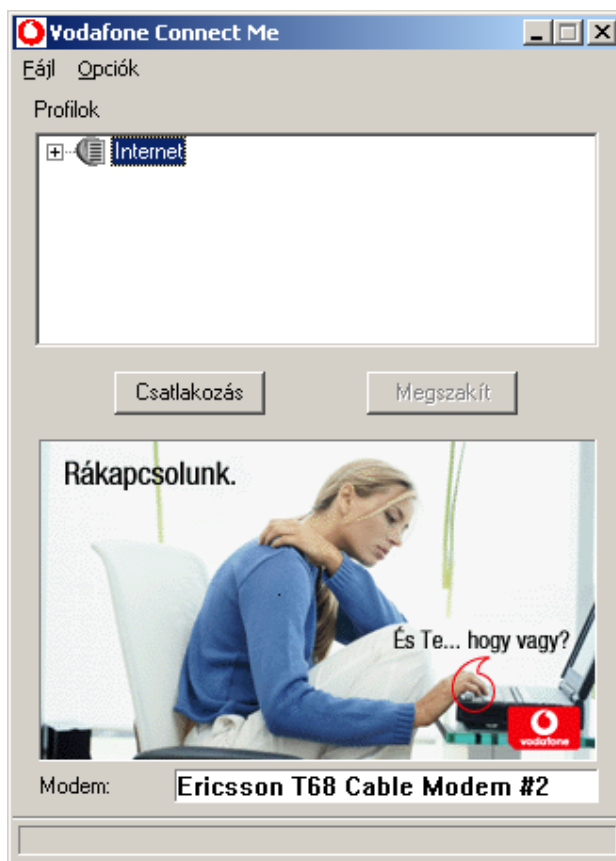
A **Vodafone Connect Me** automatikusan frissíthető online; mind új konfigurációs fájlok felismerését (új kézi számítógépek), mind az alkalmazás frissítését illetően. A frissítés transzparens módon történik.

Ennek a funkciónak köszönhetően a felhasználó mindig a legújabb **Vodafone Connect Me** verziót használhatja.

Vodafone Connect Me grafikus felhasználói felület

Standard felhasználói üzemmód

E fejezet témája a képernyőn látható grafikus felhasználói interfész és a **Vodafone Connect Me** szoftver funkciói közötti kapcsolat. Indítsa el a szoftvert a parancsikont kiválasztva a **Programok indítása** menüből, vagy az íróasztalon elhelyezkedő ikon segítségével.



A **Vodafone Connect Me** indulásakor egy több részre felosztott ablak látható.

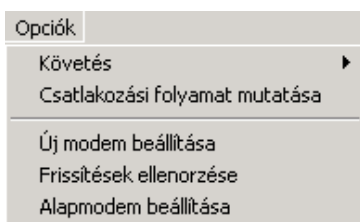
- **Profilok:** Bemutatja a profil listát, és egyszerre egy név kiválasztását teszi lehetővé. A kiválasztott profil sötét alapon látszik. A csatlakozásra vonatkozó adatokat a profil előtti '+' jelre kattintva kilistázhadjuk.
- **Akciógombok:** A kiválasztott profilhoz a **Csatlakozás** gombot használva kapcsolódhat fel. A kapcsolat megszakítása a **Megszakít** gomb segítségével történik –a felcsatlakozás folyamata alatt is. A kapcsolat helyes megszakítása mindig ezzel a gombbal történik.
- **Menü sor:** Minden menühöz hozzáférést nyújt.
- **Státusz panel:** A működésről nyújt információt.
- **Modem mező:** Megmutatja, melyik modemet fogja használni a kijelölt profilhoz illetve csatlakozáshoz.
- **Leírás** a többi részletről, amelyeket az ablak tartalmaz.

Fájl menü



- Az **Információ** parancs információt nyújt a termék verziójáról és az Alice Systems honlapjáról.
- A **Mindent megszakít** parancs minden kapcsolatot megszakít.
- Az **Import...** paranccsal profilelleírás importálható import szövegfájlokból.
- A **Kilépés** paranccsal kilépünk az alkalmazásból.

Opciók menü



Az **Opciók** menüből a Követés, folyamatablak, haladó üzemmód, modemtelepítő, kézikönyv frissítés és az alapmodem beállítás érhető el.

Követés

A **Vodafone Connect Me** kliens által létesített kapcsolatok a **Követés** funkció segítségével követhetők. Új log-fájl, melynek neve **Willog.txt**, minden alkalmazás folyamat létrejöttkor keletkezik, ha a funkció aktív. Választási lehetőségek:

- Az **Aktív** kiválasztásakor a **Vodafone Connect Me** minden kapcsolatteremtést egy log-fájlban fog jegyezni.

- A **Törlés** kiválasztása törli a fájlt.
- A **Szerkesztés** kiválasztásakor a log-fájl tartalma olvasható és szerkeszthető.

Folyamatablak

A folyamatablak megjelenése csatlakozáskor a **Csatlakozási folyamat mutatása** kiválasztásával aktiválható, illetve kiiktatható. A folyamatablak akkor jelenik meg, amikor a **Csatlakozás** gombra kattintunk. A kapcsolatteremtés aktuális státuszát mutatja lépésről lépésre.

Modemtelepítő

Az **Új modem beállítása** parancs elindítja a telepítőt, amely segít a felhasználónak új modemek telepítésében a rendszeren. Minden csatlakozás típust támogat: soros kábel, infravörös, USB és Bluetooth™.

Gyártót és telefonmodellt a támogatott handset-ek listájáról manuálisan lehet választani, vagy pedig el lehet indítani az automatikus modemkeresést.



Fontos információ

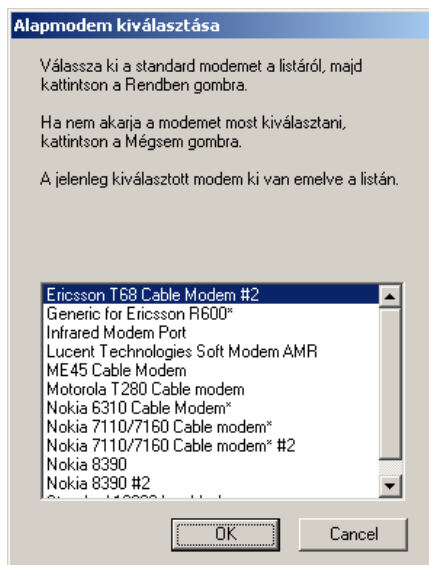
Az Új modem beállítása parancs futtatása adminisztrátori jogosultságot követel.

További információért lásd: Modem telepítése 10 oldal.

Automatikus frissítés

A **Vodafone Connect Me** frissíthető a **Frissítések ellenőrzése** kiválasztásával az **Opciók** menüben. Ez a funkció letölti a legújabb programfájlokat.

Az alapmodem beállítása



Válassza az **Alapmodem beállítás** opciót az alapmodem kiválasztásához. A megjelenő ablakban válassza ki a megfelelő modemét, és kattintson a **Rendben** gombra. Ha meg akarja szakítani a műveletet, kattintson a **Mégsem** gombra.

Az alapmodem funkcióval kapcsolat teremthető bármelyik profil segítségével, anélkül, hogy modemegység kijelölésére szükség lenne Ebben az esetben az alapmodem a fő ablak **Modemhasználat** mezőjében látszik. Lásd: Alapmodem, 13. oldal.

Bluetooth modem

Ha az Ön számítógépén van beépített Bluetooth egység, vagy Bluetooth PC Card/USB, akkor használhatja ezt.

A Bluetooth egység és egyéb szoftver esetében ez a modem “Bluetooth DialUp Modem”-ként jelenik meg, vagy pedig úgy kell beállítani a megfelelő modemet a ‘Virtual COM Port’-on keresztül, mintha az soros modem lenne.

Bluetooth kapcsolat létrehozásához a szoftverrel a következőket ellenőrizze:

- A Bluetooth üzemmód legyen aktív a handset-en. Az aktivitást kék fény villogása, vagy egy ikon jelzi a képernyőn. A Bluetooth aktiválását lásd a kézikönyben.
- A számítógépen illetve PDA egységen ugyanúgy aktiválni kell a Bluetooth üzemmódot. A Bluetooth opciók általában a számítógép képernyőjének jobb alsó sarkában található rendszerikon segítségével kezelhetők. A részleteket olvassa el a Bluetooth egység/szoftver kézikönyvében.
- A handset-et és a számítógépet továbbá össze kell hangolni (“bonded/paired”), ami azt jelenti, hogy a handset és a PDA ideiglenes kapcsolatot teremtenek, és megváltoztatják a felhasználó által definiált PIN-kódokat annak érdekében, hogy később biztonságos kapcsolatot teremtsenek. Ez a folyamat általában azzal kezdődik, hogy a handset felismeri a PDA egységet, majd egy négy számból álló speciális PIN-kódot kér a felhasználotól. Ezután ugyanez a folyamat a PDA egységen is megismétlődik (a handset felismerése és ugyanazon PIN-kód megadása). A folyamatról a handset és a PDA kézikönyveiben olvashat. Az összehangolást csak a Bluetooth handset első alkalommal történő használata alkalmával kell elvégezni.

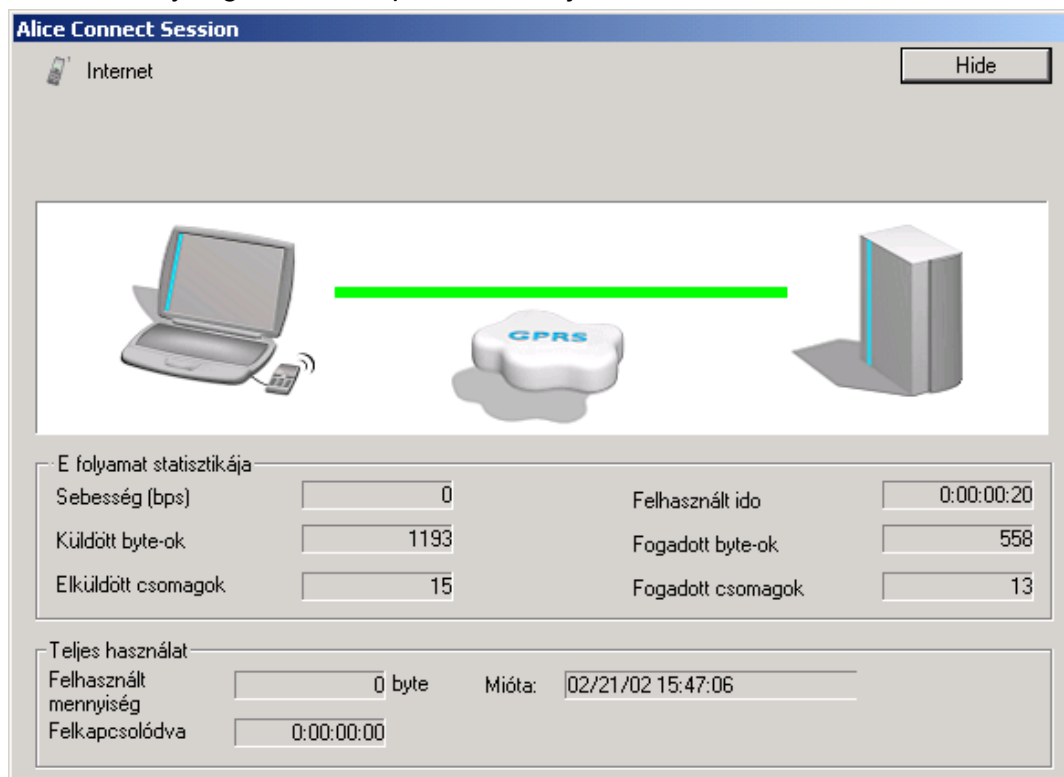
Végül definiálja a handset-et mint “Bluetooth Dialup Modem” a PDA egységen, vagy pedig állítsa be a “Bluetooth serial profile”-t a handset-hez a számítógépen. Ez a művelet a “Bluetooth Manager” alkalmazás elindításával végezhető el. Válassza a handset-et, ellenőrizze, hogy az összehangolás megtörtént-e, és válassza a megfelelő Bluetooth profil konfiguráció akciót (“jelölje ki mint “alap Bluetooth DialUp Modem” a PDA egységhez). A részletekről a Bluetooth egység/szoftver kézikönyvekben olvashat.

Folyamatablak és használati tanácsok

Csatlakozáskor megjelenik a **Vodafone Connect Me** folyamatablak. Felkapcsolódás után az ablak nem tűnik el automatikusan, hanem az **Elrejtés** gombra kattintva tüntethető el.

A folyamatablak információt nyújt:

- Folyamat információ – aktuális kapcsolatok aktuális státuszáról tájékoztat.
- Felhasználói statisztika – fogadott és átvitt byte-ok illetve frame-ek mennyisége, a csatlakozás sebessége és az eltelt idő.
- Használati tanácsok – Adott időponttól kezdve mutatja a letöltött adatok mennyiségét és a felkapcsolódás idejét



A folyamatablak megjelenése csatlakozáskor a **Csatlakozási folyamat mutatása** opcióra kattintva befolyásolható. Ha a **Csatlakozás** gombra kattint, a folyamatablak megjelenik és a kapcsolatteremtés aktuális státuszát mutatja lépésről lépésre.

Rövidítések & Definíciók

Kifejezés	Definíciók
Haladó felhasználó	A haladó felhasználó eléri a Vodafone Connect Me beállítási menüjét. A haladó felhasználó általában IT-adminisztrátor, aki a Vodafone Connect Me beállítását az Import funkció segítségével hozza létre a felhasználó számára .
APN	<i>Access Point Name</i> Külső adatcsomag hálózatok GPRS hálózatról való elérési pontjának logikus elnevezése .
ARM	PDA-processzor típus.
CHAP	<i>Challenge Handshake Authentication Protocol</i> A Message Digest 5 (MD5) ipari standard kódoló sémát használva biztonságos kódolt hitelesítési formát nyújt.
COM	<i>Kommunikációs port</i>
DNS	<i>Domain Name System</i> IP-szolgáltatás, melynek segítségével logikus neveket, pl. www.alicesystems.com , IP-címekhez, pl. 195.7.65.250, lehet rendelni.
GGSN	<i>Gateway GPRS Support Node</i> Pont, amely a GPRS egyik kulcsfontosságú része.
GPRS	<i>General Packet Radio Service</i> Drótnélküli adatcsomag szabvány GSM és más mobil kommunikációs rendszerekbe való beépítéshez.
GSM	<i>Global System for Mobile Communications</i>
HTTP MAIL	Mail-szerverek és mail-kliensek által használt szabvány
IETF	<i>Internet Engineering Task Force</i>
IMAP4	<i>Internet Mail Access Protocol version 4</i> Mail-szerverek és mail-kliensek által használt szabvány
IP	<i>Internet Protocol</i>
IrDial	Infravörös szabvány A Windows 2000 operációs rendszer ezt a IrDial szabványt használja infravörös csatlakozás létesítésére

Kifejezés	Definíciók
ISP	<i>Internet Service Provider</i>
KB	Kilobyte
LCP	<i>Link Control Protocol</i> PPP framing létrehozása és konfigurálása. A PPP framing meghatározza, hogy az adatok hogyan csomagolódnak be átvitel előtt a hálózaton. A standard PPP framing formátum biztosítja, hogy minden gyártó távolsági elérés szoftvere tud kommunikálni, és felismeri az adatcsomagokat bármely, a a PPP standardokat támogató távolsági elérés szoftvertől. Az LCP tartalmaz továbbá procedúrákat a hitelesítő protokoll kiválasztásához, valamint egyéb, link-layer-rel kapcsolatos paramétereket (MTU-méret, multi-link...).
MB	Megabyte
MIPS	PDA-processzor típus
PAP	<i>Password Authentication Protocol</i> Egyszerű szöveges (kódolatlan) jelszavakat használ. A legkevésbé kifinomult hitelesítő szabvány
PC	<i>Personal Computer</i>
PDA	<i>Personal Digital Assistant</i>
PDP	<i>Packet Data Protocol</i> GPRS standardok ezt a szabványt használják a külső hálózatban (X.25, OSHP, PPP, IP). Jelenleg a hálózatok csak IP-t használnak.
PLMN	<i>Public Land Mobile Network</i>
Pocket PC	Egyes PDA-kon futó operációs rendszer
POP	<i>Point Of Presence</i>
POP3	<i>Post Office Protocol version 3</i> Mail-kliens által használt szabvány, üzenetek POP3 mail-szerveren történő eléréséhez.
PPP	<i>Point to Point Protocol</i> , Szabvány két, soros interfészt használó számítógép közötti kommunikációhoz. Általában személyi számítógép kapcsolódik telefonvonallal egy szerverhez.
PSTN	<i>Public Switched Telephone Networks</i>
RAS	<i>Remote Access Server</i>
SGSN	<i>Serving GPRS Support Node</i> A GPRS-hálózat egyik funkcionális része.
SH3	PDA-processzor típus

Kifejezés	Definíciók
URL	<i>Unique Resource Locator</i>
User	A felhasználó elindíthatja a Vodafone Connect Me alkalmazást Felhasználói üzemmódban, amely nem nyújt lehetőséget a Vodafone Connect Me kliens Haladó üzemmód beállításainak elérésére.
WID	<i>Wireless Information Device</i> Drót nélküli információs egység. Kommunikációs PDA, azaz mobiltelefonnal integrált PDA.
WINS	<i>Windows Internet Naming Service</i> A munkaállomások elnevezései és helyei közötti kapcsolatot kezeli Internet Protocol címekkel.

Tárgymuta

A		Internet	3, 16
alapmodem	14	IrDial	4, 11, 24
alapmodem beállítása	21	K	
APN	24	konfiguráció	17
automatikus frissítés	17, 20	követés	19
B		M	
bluetooth	5, 20, 22	modem	8, 11, 14, 17, 21
C		modemtelepítő	20
csatlakozás	16	műszaki követelmények	4
E		O	
eltávolítás	11	opciók menü	19
F		P	
fájl menü	19	parancsikonok	9
felhasználói interfész	18	PDA	3
folyamatablak	20, 23	Pocket PC	3
frissítés	10	R	
G		remote access services	4
GPRS	3, 17	S	
H		setup.exe	6
használati tanácsok	23	standard felhasználói üzemmód	18
I		T	
import	19	telepítés	6
infravörös	4, 11	terminál csatlakozás	4